

Numer Dokumentu . **FO-4.4.1.0-10**

Wersja 04

Status Uwoniony

Typ dokumentu Specyfikacja

Ilość stron: 19

Specyfikacja Logistyczna

Stadler Polska Sp. z o.o.

Stworzone (aktualna wersja)		Sprawdził (aktualny indeks)		Wydał (aktualny indeks)	
Nazwa	Data	Nazwa	Data	Nazwa	Data
Martyna Cichoń	18.07.2024	Alicja Bartoszek	18.07.2024	Adam Skolimowski	18.07.2024

Indeks rewizji

Num.	Zmiana	Data	Stworzył	Sprawdził	Wydał
-	Wersja pierwsza	31.01.2023	Inessa Wadas	Alicja Bartoszek	Adam Skolimowski
01	Wersja druga- tłumaczenie i drobna korekta	06.10.2023	Inessa Wadas	Alicja Bartoszek	Adam Skolimowski
02	Wersja trzecia – zmiana adresu magazynu centralnego i drobna korekta	28.02.2024	Martyna Cichoń	Alicja Bartoszek	Adam Skolimowski
03	Wersja czwarta- aktualizacja pkt. 3 (Pakowanie) i drobna korekta	18.07.2024	Magdalena Hryciuk / Jakub Nowak / Martyna Cichoń	Alicja Bartoszek	Adam Skolimowski
04	Wersja piąta – zmiana pkt. 4.4.1 (Awizacja transportu)	11.02.2025	Anna Dąbrowska / Hubert Krasuski	Alicja Bartoszek	Alicja Bartoszek

Spis treści

Indeks rewizji.....	2
1 Ogólne.....	4
1.1 Kontakt.....	4
1.2 Dostawa	4
1.3 Terminy dostaw.....	4
2 Oznakowanie materiału.....	5
3 Pakowanie	7
3.1 Ogólne.....	7
3.2 Opakowania transportowe	8
3.2.1 Jednorazowe jednostki transportowe	9
3.3 Pakowanie zestawów artykułów.....	10
3.3.1 Pakowanie materiału gabarytowego	10
3.3.2 Pakowanie rur pneumatycznych.....	13
3.3.3 Pakowanie szyb i podłóg.....	13
3.3 Specyfikacja materiałowa/ wysyłkowa	15
3.4 Postępowanie względem pustych opakowań	15
4 Proces dostawy.....	16
4.1 Ogólne.....	16
4.2 Niekompletne dostawy artykułów/ zestawów	16
4.3 Dokument dostawy.....	16
4.4 Szczegóły dostawy	17
4.4.1 Awizacja transportu.....	17
4.4.2 Opakowania zwrotne.....	17
4.4.3 Adres dostawy.....	18
4.4.4 Dane do faktury.....	18
4.4.4.1 Adres dostawy faktury.....	18
4.4.5 Dokumentacja Zamawiającego.....	19

1 Ogólne

Umowa logistyczna reguluje szczegóły codziennej działalności logistycznej, w tym pakowanie, wysyłkę, transport i dostawę, i ma na celu zapewnienie bezproblemowego łańcucha dostaw z jasno określonymi obowiązkami. Ta umowa logistyczna ma na celu dalszą poprawę dostaw materiałów firmy Stadler, a jednocześnie skonsolidowanie bazy dla trwałego partnerstwa.

W przypadku niezgodności dostawcy z umową lub poszczególnymi punktami, Stadler zastrzega sobie prawo do wystawienia protokołu reklamacyjnego (BM).

1.1 Kontakt

W firmie Stadler do każdego zamówienia/projektu przypisany jest koordynator materiałowy, który sprawdza i monitoruje kontrolę materiałową w codziennej działalności, i z którym należy się kontaktować w przypadku konieczności dostosowania terminów lub ilości.

1.2 Dostawa

W ramach zamówienia dostawca jest informowany o składzie dostawy lub wielkości partii, która ma być dostarczona. Podstawą do określenia wielkości partii zakupowych i pakunkowych są specyficzne wymagania projektowe firmy Stadler, które są określane w związku z zamówieniem.

Dostawca powinien przestrzegać tych przepisów.

W przypadku dostaw niekompletnych i odchyień od uzgodnionych wielkości partii, dostawca musi przed dostawą pisemnie poinformować o tym koordynatora i uzgodnić dalszy tryb postępowania.

W miarę możliwości należy unikać łączenia kilku zamówień w jednym opakowaniu. Jeśli mimo to zostanie to zrobione, prawidłowe oznakowanie zewnętrzne na opakowaniu musi wyraźnie wskazywać, jakie zamówienia i pozycje zamówienia zawiera jednostka opakowaniowa.

1.3 Terminy dostaw

Niezależnie od uzgodnionych warunków dostawy (Incoterms), podane w zamówieniu terminy dostaw należy zawsze rozumieć jako datę przybycia do firmy Stadler.

W przypadku warunku dostawy FCA dostawca powinien uwzględnić niezbędny czas realizacji transportu, który ma zostać zrealizowany przez firmę Stadler.

2 Oznakowanie materiału

Przy dostawie materiał powinien być oznakowany w taki sposób, aby możliwa była identyfikacja w dziale towarów przychodzących firmy Stadler bez dodatkowego rozpakowywania lub przepakowywania.



Etykieta jest przymocowana do materiału lub opakowania zewnętrznego (np. w przypadku wykończonych powierzchni) i musi umożliwiać usunięcie bez pozostałości i bez użycia rozpuszczalników.

Oznakowanie powinno wyglądać następująco:

- W przypadku dostawy jednego rodzaju artykułu w jednostce transportowej, co najmniej 1 artykuł musi być oznakowany
- W przypadku mieszanych jednostek transportowych należy również oddzielić różne artykuły (np. za pomocą opakowania zewnętrznego lub przekładek)

Etykieta powinna zawierać co najmniej następującą treść:

- Numer zamówienia STADLER
- Oznaczenie artykułu
- Numer artykułu Stadler i numer indeksu

<ul style="list-style-type: none"> • Artykuły są oddzielone opakowaniem zewnętrznym (kartonowym) • Etykietowanie na opakowaniu zewnętrznym lub na samym wyrobie pozwala na szybką i łatwą identyfikację 	
<ul style="list-style-type: none"> • Gotowe części są odpowiednio zabezpieczone przed uszkodzeniami • Artykuł oznaczony na opakowaniu zewnętrznym 	

- Dostawa pojedynczego rodzaju artykułu w jednostce transportowej
- Etykietowanie artykułów na palecie



3 Pakowanie

3.1 Ogólne

Części dostawy muszą być rozmieszczone w opakowaniu w taki sposób, aby po otwarciu można było łatwo zidentyfikować ilość i same składniki. Ponadto części dostawy muszą być ułożone i zabezpieczone w taki sposób, aby nie uległy uszkodzeniu podczas prawidłowego transportu i przechowywania.

Malowane, wykończone i surowe metalowe artykuły lub widoczne części, muszą być odpowiednio zabezpieczone przed uszkodzeniem i zabrudzeniem. Jeśli nie zdefiniowano jednostek opakowaniowych, powinna istnieć możliwość indywidualnego wyjęcia części z pojemnika.

Najważniejsze informacje wyjaśniono na poniższych ilustracjach:

<ul style="list-style-type: none"> • Materiał jest oznakowany na opakowaniu zewnętrznym i łatwy do zidentyfikowania • Materiał jest zabezpieczony • Materiał można pobierać pojedynczo z pojemnika do dalszej obróbki • Brak zwisu bocznego 	
<ul style="list-style-type: none"> • Kilka artykułów na palecie, wyraźnie oddzielonych od siebie i oznakowanych 	

- Dostawa zestawu = pozycja zamówienia składająca się z kilku artykułów
- Akcesoria w pudełku są wyraźnie przypisane do zestawu i nie mogą się zgubić
- Materiał nie wystaje na boki



3.2 Opakowania transportowe

O ile wzajemnie nie uzgodniono inaczej, części dostawy należy zapakować w znormalizowane pojemniki, które można ustawiać jeden na drugim. Rodzaj opakowania określany jest w ramach projektu lub indywidualnego zamówienia.

Części dodatkowe nie mogą wystawać poza zewnętrzny obrys nośnika ładunku!



3.2.1 Jednorazowe jednostki transportowe

Jednorazowe jednostki transportowe są używane głównie w branży części zamiennych i muszą spełniać następujące wymagania:

- Bezawaryjna, bezproblemowa obsługa przez pojazdy przemysłowe (możliwość podnoszenia z obu stron)
- Ochrona przed kurzem i wilgocią
- Przyjazna dla środowiska utylizacja
- Łatwe rozdzielanie różnych materiałów po użyciu (np. drewno i plastik)
- Pakowanie materiału na nośnikach o trwałych punktach podporu



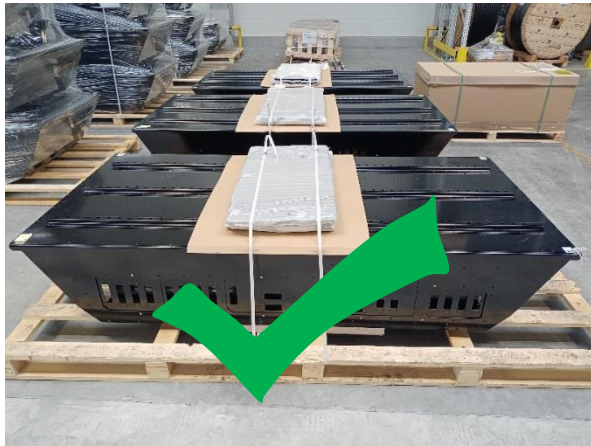
3.3 Pakowanie zestawów artykułów

Wszystkie części należące do zestawu (= jedna pozycja zamówienia) muszą być zawsze fizycznie przypisane do tego zestawu, tzn. cały zestaw musi być zapakowany w jedną jednostkę opakowaniową z załączoną listą materiału wchodzącego w skład zestawu. Dotyczy to wszystkich części zestawu, w tym części dodatkowych, materiału montażowego lub materiału typu C. Nie dopuszcza się oddzielnych dostaw lub pakowania materiałów wchodzących w skład tych zestawów. W jednej jednostce opakowaniowej powinien znajdować się jeden zestaw, niedopuszczalne jest łączenie setów w jednej jednostce opakowaniowej (za wyjątkiem rur pneumatycznych pkt 3.3.2).

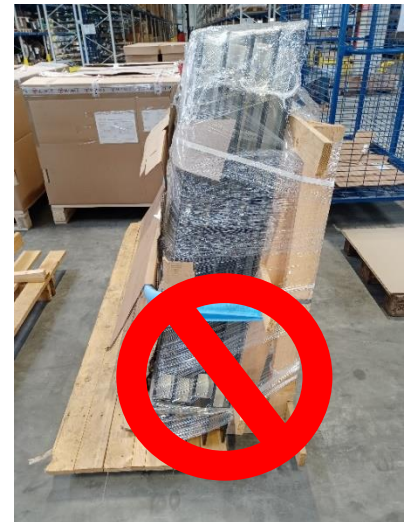
3.3.1 Pakowanie materiału gabarytowego

Materiały gabarytowe składające się z setów czy kompletów powinny być pakowane na oddzielnych nośnikach, tak by umożliwić swobodne rozkompletowanie materiału. Set przekraczający 25 kg powinien być pakowany po jednej sztuce na jedno opakowanie, skrzynię czy paletę.

Materiał podzielony na wagony



Materiał spakowany łącznie





3.3.2 Pakowanie rur pneumatycznych

W przypadku pakowania rur pneumatycznych Nie dopuszcza się łączenia pojazdów na jednym nośniku – przykład poniżej:



3.3.3 Pakowanie szyb i podłóg

W przypadku pakowania szyb i podłóg niedopuszczalne jest łączenie 2 wagonów na jednym nośniku. Wymagany jest szczegółowy opis ustawienia szyb na nośniku.



Wagon A +



Wagon C

B



Wagon C



Wagon A + C



1. numer artykułu STAPS
2. numer artykułu STAPS
3. numer artykułu STAPS
4. numer artykułu STAPS
5. numer artykułu STAPS
6. numer artykułu STAPS
7. numer artykułu STAPS
8. numer artykułu STAPS

3.3 Specyfikacja materiałowa/ wysyłkowa

List przewozowy musi być umieszczona na zewnątrz opakowania w dobrze widocznym miejscu. W liście przewozowym należy podać następujące szczegóły:

- Dane ogólne (przynajmniej dostawca, odbiorca i numer zamówienia)
- Rzeczywista ilość opakowań

Ponadto na opakowaniu należy zawsze umieścić następujące informacje:

- Numer projektu (np. L-4311)
- Numer pojazdu i numer wagonu (jeśli jest dostępny)

3.4 Postępowanie względem pustych opakowań

Pojemniki wielokrotnego użytku są zwracane:

- Stosując procedurę wymiany 1:1 (za każdy pełny pojemnik zwracany jest jeden pusty pojemnik) lub
- Poprzez odbiór kontenerów skonsolidowanym transportem powrotnym

Wymiana euro palet:

- Stosowanie procedury wymiany 1:1 ze spedytorem/przewoźnikiem dostarczającym
- Stadler Polska zawsze powstrzymuje się od prowadzenia rachunków paletowych (pożyczki/ zaległości).
- W krajowych przewozach dystrybucyjnych w Polsce ramy SBB również wymieniane są 1:1 z przewoźnikami dostarczającymi.
- Ramki składane itp. nie podlegają wymianie i są traktowane jako opakowania jednorazowego użytku.

4 Proces dostawy

4.1 Ogólne

Towar musi zostać przekazany przewoźnikowi w odpowiednim czasie, aby mógł zostać dostarczony do firmy Stadler w uzgodnionym terminie dostawy (patrz punkt 1.3.)

Dostawy częściowe (odchylenia ilościowe od pozycji zamówienia) są dozwolone po odpowiednio dostosowanym dowodzie dostawy (np. wskazanie aktualnej dostarczonej ilości i pozostałej ilości). Kilka dostaw jednego dnia ma być skonsolidowanych w jedną przesyłkę. Dostawy częściowe muszą być odpowiednio oznaczone i widoczne na dowodzie dostawy.

4.2 Niekompletne dostawy artykułów/ zestawów

Dostawy niekompletne (odchylenia ilościowe od pozycji zamówienia) nie są dozwolone, mogą być dostarczone jedynie po wcześniejszej konsultacji z koordynatorem projektu.

W przypadku braku porozumienia, Stadler może odrzucić dostawę lub zwrócić ją na koszt dostawcy.

4.3 Dokument dostawy

Do każdej dostawy i zamówienia musi być dołączony dowód dostawy. Dowód dostawy pozostaje na towarze podczas całego procesu dostawy i służy wyłącznie do przetwarzania przychodzących towarów w firmie Stadler.

Dowód dostawy musi zawierać następujące informacje:

Informacje obowiązkowe:

- Nazwa i adres dostawcy; dane kontaktowe
- Adres dostawy
- Numer dowodu dostawy
- Data dostawy
- Numer zamówienia Stadler i odniesienie do pozycji zamówienia Stadler
- Numer artykułu Stadler
- Oznaczenie artykułu Stadler
- Numer artykułu dostawcy
- Ilość dostarczona
- Numer projektu Stadler
- Numer pojazdu Stadler

W przypadku dostaw reklamacyjnych, zleceń naprawy i dostaw zastępczych numer reklamacji musi zawsze znajdować się na dowodzie dostawy, dodatkowo należy wystawić osobny dowód dostawy.

4.4 Szczegóły dostawy

4.4.1 Awizacja transportu

Wszystkie dostawy / odbiory realizowane zgodnie z zamówieniem dla Stadler Polska sp. z o.o. muszą być awizowane za pośrednictwem platformy TMS <<<https://tms.stadlerrail.com/>>>.

W przypadku, gdy Dostawca nie posiada dostępu do platformy TMS, powinien zgłosić się bezpośrednio do administratora systemu, Pani Alicji BartoszuK Alicja.BartoszuK@stadlerrail.com

Wysyłka lub odbiór towaru możliwa jest tylko i wyłącznie po potwierdzeniu terminu przez Stadler Polska Sp. z o.o. Jeżeli dostawca dokona wysyłki bez awizacji i potwierdzenia w TMS lub poza systemem TMS będzie chciał odebrać materiał, Stadler Polska nie ponosi odpowiedzialności za skutki tego działania, w szczególności za ewentualne opóźnienia w rozładunku/załadunku lub braku możliwości rozładunku /załadunku. Stadler Polska sp. z o.o. jest wówczas uprawniony do zwrotu otrzymanego towaru na koszt i ryzyko dostawcy.

W przypadku dostaw ze Szwajcarii dodatkowo obowiązują następujące zasady:

A/. Wszystkie transporty ze Szwajcarii do Polski na warunkach EXW / FCA. organizowane są przez M&M Militzer & Münch AG.

B/. Przy warunkach DAP / DDP Kupujący udostępnia Dostawcy możliwość zrealizowania transportu przez firmę M&M Militzer & Münch AG. Dostawca otrzyma wówczas od firmy M&M Militzer & Münch AG fakturę za transport i ewentualne koszty celne.

Osoby kontaktowe w M&M Militzer & Münch AG:

- o Andreas Herzog +41 61 319 97 15 Andreas.Herzog@mumnet.com
- o Miriam Bello +41 61 319 97 09 Miriam.Bello@mumnet.com
- o Claudia Wenger +41 61 319 97 08 Claudia.Wenger@mumnet.com

Zastrzegamy sobie prawo zwrotu nieoznakowanego materiału lub obciążenia Dostawcy kosztami nieprzewidzianymi w ramach reklamacji.
Opis materiału powinien być zgodny z dokumentem dostawy.

Dostawca umieści na opakowaniu lub materiale wszelkie piktogramy ostrzegawcze przetłumaczone na język polski (język Klienta) w dobrze widocznych miejscach.

Etykiety muszą być łatwe do usunięcia z elementów bez pozostawiania śladów kleju.

4.4.2 Opakowania zwrotne

- Informacje o paletach / opakowaniach zwrotnych należy podać na dokumentach dostawy jako osobne pozycje.

- Opakowania zwrotne powinny być oznaczone logo Dostawcy i napisem „opakowania zwrotne” oraz opisane numerem opakowania w przeciwnym razie opakowanie zostanie zutylizowane bez możliwości roszczenia prawa do zwrotów kosztów opakowania.

Specjalne warunki przechowywania

- Jeżeli produkt wymaga specjalnych warunków przechowywania, Dostawca przekaze Odbiorcy odpowiednią instrukcję.

4.4.3 Adres dostawy

STADLER Polska Magazyn Centralny
ul. Targowa 50
08-110 Siedlce

4.4.4 Dane do faktury

Wymagane do odprawy celnej

- kod taryfy celnej dla każdej pozycji w przesyłce (HS); trzeba położyć
- wyczerpujący i dokładny opis towaru dla każdej wysyłanej pozycji: imię i nazwisko
- dane wymagane na fakturze i dokumencie uzupełniającym dowód dostawy
- na fakturze wymagany jest również **STADLER POLSKA NUMER EORI PL821247713600000**

4.4.4.1 Adres dostawy faktury

Wszystkie faktury należy przysyłać wyłącznie w formacie pdf na adres Invoice.staps@stadlerrail.com

Kontakt w sprawie płatności / faktur

W sprawie płatności / faktur prosimy o kontakt z Działem Księgowości: Invoice.staps@stadlerrail.com
Numer zamówienia, o którym mowa powyżej, musi znaleźć się w temacie wiadomości e-mail.

Faktury z rabatem (skonto) należy przysyłać na adres: invoice_skonto.STAPS@stadlerrail.com

Podstawą wystawienia faktury VAT przez Dostawcę będzie dostarczenie wszystkich elementów, których dotyczy faktura, potwierdzonych i zaakceptowanych przez Zamawiającego, wraz z kompletną dokumentacją dotyczącą tych elementów, w szczególności wskazaną w umowie, zamówieniu lub innym dokumenty stanowiące stosunek umowny między stronami.

Termin zapłaty należności przez Zamawiającego liczy się od dnia otrzymania przez Zamawiającego prawidłowo wystawionej przez Dostawcę faktury VAT wraz z kompletną dokumentacją dotyczącą elementów, których faktura VAT dotyczy, a w szczególności wskazanych w umowie, zamówienia lub innych dokumentów składających się na stosunek umowny między Stronami.

4.4.5 Dokumentacja Zamawiającego

Dokumentacja Zamawiającego

Wszelka dokumentacja Zleceniodawcy (certyfikaty, dokumentacja i/lub dokumenty szkoleniowe) wymagana dla dowolnej pozycji zamówienia oraz związane z tym pytania należy kierować w formie pisemnej na następujący centralny adres e-mail: Lieferantendokumente.STAPS@stadlerrail.com

Numer zamówienia, o którym mowa powyżej, musi znaleźć się w temacie wiadomości e-mail. W tytule należy podać wszystkie numery zamówień, jeśli dokumenty obejmują kilka zamówień.

Brak dokumentacji przewozowej

W przypadku niekompletnej dokumentacji dołączonej do dostawy, za każdy brakujący dokument zostanie naliczona opłata manipulacyjna w wysokości 150 Euro.